

882

UCHWAŁA Nr XXV/165/2009 RADY GMINY LIPNO

z dnia 2 lutego 2009 r.

w sprawie zmiany wieloletniego programu gospodarowania mieszkaniowym zasobem Gminy Lipno

Na podstawie art. 18 ust. 2 pkt 15 oraz art. 40 ust. 1 ustawy z dnia 8 marca 1990 roku o samorządzie gminnym (tekst jednolity z 2001 roku Dz.U. Nr 142, poz. 1591 ze zmianami) oraz art. 21 ust. 1 pkt 1 Ustawy z dnia 21 czerwca 2001 roku o ochronie praw lokatorów, mieszkaniowym zasobie i o zmianie Kodeksu cywilnego (tekst jednolity z 2005 roku, Dz.U. Nr 31, poz. 266 ze zmianami) Rada Gminy Lipno Uchwala:

§1. W uchwale Nr XII/84/2007 Rady Gminy Lipno z dnia 20 grudnia 2007 roku w sprawie wieloletniego programu gospodarowania mieszkaniowym zasobem Gminy Lipno (Dz. Urz. Woj. Wielkopolskiego z 2008 roku Nr 10 poz. 238 ze zmianami) §4 pkt 1 otrzymuje brzmienie:

„1) rok 2009- 63.000 zł

- Mórkowo
 - naprawa pokrycia dachowego
 - wymiana okien

- naprawa kominów
- budowa łazienek
- Wilkowice
 - wymiana okien
- Ul. Dworcowa 5
 - wymiana przewodów łączących piec grzewczy z kominem
- Goniembice 29
 - przebudowa kominów

§2. Wykonanie uchwały powierza się Wójtowi Gminy Lipno.

§3. Uchwała wchodzi w życie po upływie 14 dni od dnia ogłoszenia w Dzienniku Urzędowym Województwa Wielkopolskiego.

Przewodniczący
Rady Gminy Lipno
(-) *Kazimierz Kubicki*

883

UCHWAŁA Nr XXV/169/2009 RADY GMINY LIPNO

z dnia 2 lutego 2009 r.

w sprawie uchwalenia miejscowego planu zagospodarowania przestrzennego Gminy Lipno dla terenów położonych w obrębie miejscowości Gronówko

Na podstawie 18 ust. 2 pkt 5, art. 40 ust. 1 i art. 41 ust. 1 ustawy z dnia 8 marca 1990 r. o samorządzie gminnym (tekst jednolity z 2001 r. Dz.U. Nr 142, poz. 1591 ze zmianami) oraz art. 20 ust 1 ustawy z dnia 27 marca 2003 roku o planowaniu i zagospodarowaniu przestrzennym (Dz.U. Nr 80, poz. 717 ze zmianami) oraz w związku z Uchwałą Nr XXXV/214/2006 Rady Gminy Lipno z dnia 6 marca 2006 r. w sprawie przystąpienia do sporządzenia miejscowego planu zagospodarowania przestrzennego terenów położonych w obrębie miejscowości Gronówko, w przedmiocie dotyczącym lokalizacji obszarów

techniczno-produkcyjnych Rada Gminy Lipno uchwala co następuje:

ROZDZIAŁ I

Ustalenia ogólne

§1. 1. Stwierdza się zgodność przyjętych ustaleń planu z polityką przestrzenną gminy przyjętą w Studium uwarunkowań i kierunków zagospodarowania przestrzennego Gminy Lipno.

2. Stwierdza się zgodność planu z koncepcją programowo - przestrzenną przyjętą Uchwałą nr XXXV/226/2002 Rady Gminy Lipno z dnia 21 maja 2002 r.

3. Uchwala się miejscowy plan zagospodarowania przestrzennego terenów położonych w miejscowości Gronówko, w granicach oznaczonych na załączniku graficznym, zwany dalej planem,

4. Granice terenu objętego planem określa rysunek planu, stanowiący załącznik nr 1 do niniejszej uchwały.

5. Ustala się zgodnie z art. 36, ust. 4 Ustawy z dnia 27 marca 2003 r. o planowaniu i zagospodarowaniu przestrzennym, jednorazowe opłaty z tytułu wzrostu wartości nieruchomości, w wysokości 15%

§2. 1. Przedmiotem planu miejscowego są tereny użytków rolnych i dróg.

2. Na terenach, o których mowa w ust. 1 ustala się przeznaczenie podstawowe, a w uzasadnionych przypadkach, określonych w niniejszej uchwale, dodatkowo przeznaczenie dopuszczalne.

3. Tereny, na których ustala się poszczególne rodzaje przeznaczenia oznacza się na rysunku planu następującymi symbolami:

- 1) Tereny zabudowy techniczno-produkcyjnej - 01P i 02P
- 2) Tereny komunikacji - KD i kd

§3. Zakres ustaleń planu miejscowego:

1. Przeznaczenia terenów i linie rozgraniczające tereny o różnych funkcjach lub różnych zasadach zagospodarowania.
2. Lokalne warunki, zasady i standardy kształtowania zabudowy oraz zagospodarowania terenu.
3. Tereny przeznaczone do realizacji celów publicznych oraz linie rozgraniczające te tereny.
4. Zasady i warunki podziału terenów na działki budowlane.
5. Zasady obsługi w zakresie infrastruktury technicznej.
6. Warunki zagospodarowania terenu, wynikające z potrzeb ochrony środowiska.
7. Tymczasowe przeznaczenie i zagospodarowanie

§4. 1. Integralną częścią planu jest rysunek planu w skali 1:2000, stanowiący załącznik nr 1 niniejszej uchwały.

2. Rysunek planu obowiązuje w granicach zatwierdzenia.

3. Oznaczenia literowe terenu określają funkcję terenu; oznaczenia cyfrowe mają jedynie znaczenie porządkowe.

§5. Ilekroć w dalszych ustaleniach niniejszej uchwały jest mowa o:

1. przepisach szczególnych i odrębnych - należy przez to rozumieć przepisy ustaw wraz z aktami wykonawczymi
2. przeznaczeniu podstawowym - należy przez to rozumieć takie przeznaczenie, które powinno przeważać na danym terenie wyznaczonymi liniami rozgraniczającymi

3. przeznaczeniu dopuszczalnym - należy przez to rozumieć inne niż podstawowe rodzaje przeznaczenia, które uzupełniają lub wzbogacają przeznaczenie podstawowe

4. nieprzekraczalnej linii zabudowy - należy przez to rozumieć linię przed którą nie należy sytuować ściany frontowej budynku, przy czym mogą być usytuowane przed linią zabudowy: balkony, wykusze i loggie o wysięgu nie przekraczającym 1,0 m oraz przybudówki schodów zewnętrznych, a także inne objekty pomocnicze określone niniejszym planem

5. funkcjach nieuciążliwych - należy przez to rozumieć, że ewentualne ponadnormatywne oddziaływanie w rozumieniu przepisów odrębnych nie może wykraczać poza lokal usługowy w przypadku łączenia funkcji, względnie poza teren lokalizacji obiektu lub budynku usługowego

ROZDZIAŁ II

Ustalenia szczegółowe

§6. Na terenach oznaczonych symbolem 01 P i 02 P ustala się:

1. Przeznaczenie podstawowe terenu: zorganizowana działalność gospodarcza
2. Przeznaczenie dopuszczalne: urządzenia obsługi komunikacji, urządzenia infrastruktury technicznej
3. Dostępność komunikacyjna od strony drogi powiatowej oznaczonej symbolem KD, dla terenu 02 P także od strony drogi gminnej (poza granicą opracowania planu).
4. Warunki zagospodarowania terenu:
 - 1) Dopuszcza się podziały wewnętrzne terenu; w przypadku dokonywania podziału geodezyjnego, plan przyjmuje następujące zasady:
 - a) wielkości i kształt wydzielanych działek winny być dostosowane do sposobu ich zagospodarowania oraz do potrzeb związanych z funkcjonowaniem projektowanych urządzeń i obiektów zgodnie z przepisami szczególnymi,
 - b) wydzielane działki nie mogą być mniejsze niż 5000 m²,
 - c) dla każdej wydzielonej działki, co najmniej 20% powierzchni terenu winno być biologicznie czynne,
 - d) wydzielane działki nie mogą tracić wartości użytkowych oraz winny mieć zapewnione odpowiednie, bezpośrednie dojazdy do drogi publicznej i dostęp do infrastruktury technicznej,
 - e) w przypadku wyznaczenie dróg wewnętrznych ich szerokość nie może być mniejsza niż 10 m
 - 2) Nieprzekraczalna linia zabudowy:
 - a) 20 m od linii rozgraniczającej drogi oznaczonej KD i 8 m od drogi gminnej (poza obszarem planu),
 - b) 12 m od granicy lasu

- c) w odległościach mniejszych niż określono w punkcie a, ale nie bliżej niż 6 m dopuszcza się lokalizację urządzeń infrastruktury technicznej i obiektów pomocniczych (np. obiekty dozoru, wagi, trafostacje itp.)
- 3) Obowiązuje zapewnienie wysokich wymogów estetycznych przy realizacji obiektów kubaturowych i zagospodarowaniu terenu.
 - 4) Obowiązuje wydzielenie na miejsc postojowych dla samochodów osobowych i ciężarowych w ilości niezbędnej dla zabezpieczenia potrzeb pracowników, kontrahentów i klientów
 - 5) Obowiązuje uzgodnienie szczegółowych warunków gospodarowania w strefie korytarza infrastruktury technicznej (linia energetyczna napowietrzna) z zarządcą sieci
 - 6) Nie dopuszcza się realizacji w obrębie terenów przeznaczonych pod zabudowę obiektów inwentarskich
 - 7) Wysokość budynków nie może przekroczyć 30 m nad poziom terenu; wysokość budowli nie może przekroczyć 50 m nad poziom rzędnej terenu, mierzonyj po przekątnej działki.
- §7.** Na terenach oznaczonych symbolem KD, kd ustala się:
1. Przeznaczenie terenu: tereny komunikacji, przy czym przez KD rozumie się tereny komunikacji publicznej w istniejących granicach własności, a kd tereny przeznaczone planem na poszerzenie drogi
 2. Szerokość w liniach rozgraniczających: 20,0 m dla drogi powiatowej KD wraz z terenami kd
 3. Jezdnia utwardzona drogi powiatowej o szerokości minimalnej 6 m
 4. Realizacja uzbrojenia inżynierskiego w liniach rozgraniczających drogi jest zgodna z niniejszym planem, pod warunkiem respektowania warunków określonych przez zarządcę drogi
- §8.** Ustalenia dotyczące ochrony środowiska:
- 1) Oddziaływanie działalności gospodarczej nie może powodować przekroczenia standardów jakości środowiska określonych przepisami odrębnymi poza terenem, do którego inwestor posiada tytuł prawny.
 - 2) Ustala się następujące warunki w zakresie ochrony gruntów i wód gruntowych:
 - a) nie dopuszcza się magazynowania na powietrzu, ani na nieizolowanym od powierzchni gruncie, produktów i materiałów mogących przenikać do gruntu lub wód gruntowych,
 - b) obowiązuje - zgodnie z przepisami odrębnymi - podczyszczanie, odtłuszczenie, neutralizowanie ścieków popłucznych i technologicznych wytwarzanych w procesie produkcyjnym przed odprowadzeniem tych ścieków do systemu oczyszczania (oczyszczalni ścieków w Henrykowie), z dopuszczeniem tymczasowego gromadzenia ich w szczelnych zbiornikach bezodpływowych, zgodnie z warunkami określonymi przez służby ochrony środowiska i dysponenta sieci kanalizacyjnej i oczyszczalni ścieków,
 - c) wprowadza się obowiązek uzyskania pozytywnej opinii właściwego terenowego inspektora sanitarnego jeżeli ilość nieczystości ciekłych odprowadzanych do zbiornika przekroczy 3 m³ na dobę,
 - d) przed rozpoczęciem prac inwestycyjnych obowiązuje zebranie zewnętrznej warstwy gleb i zagospodarowanie jej w obrębie działki lub na innym terenie,
 - e) masy ziemne pochodzące z wykopów, nie zagospodarowane w obrębie działki, należy składować w miejscach wskazanych przez Urząd Gminy Lipno,
 - 3) Obowiązuje zasada, że wszelkie przedsięwzięcia dotyczące ochrony środowiska są spójne z Programem ochrony środowiska Gminy Lipno,
 - a) w gospodarce odpadami: gospodarka odpadami będzie prowadzona zgodnie z gminnym planem gospodarki odpadami i przepisami szczególnymi, a także uchwałą Rady Gminy określającą szczegółowe zasady utrzymania czystości i porządku na terenie gminy,
 - b) w ochronie przyrody: obowiązuje zachowanie istniejących zadrzewień i zakrzewień oraz zapewnienie drożności istniejących w sąsiedztwie rowów,
 - 4) Wyposażenie w urządzenia infrastruktury technicznej:
 - a) zaopatrzenie w wodę poprzez ujęcie własne lub na warunkach określonych przez dysponenta sieci z systemu wodociągowego gminy lub miasta Leszna,
 - b) odprowadzenie wód opadowych zgodnie z przepisami odrębnymi dotyczącymi spełnienia warunków jakie należy spełnić przy wprowadzaniu ścieków do wód lub do ziemi; za zgodne z planem uznaje się realizację wewnętrznej sieci kanalizacji deszczowej,
 - c) magazynowanie odpadów tylko w miejscach do tego wyznaczonych, zgodnie z przepisami Prawa Budowlanego, z zapewnieniem wywozu na komunalne składowisko odpadów (odpady komunalne) i miejsc unieszkodliwiania (odpady technologiczne i niebezpieczne),
 - d) zaopatrzenie w energię elektryczną, zgodnie z warunkami podanymi przez Zakład Energetyczny; budowa trafostacji w obrębie terenów przeznaczonych pod działalność gospodarczą,
 - e) zaopatrzenie w gaz, zgodnie z warunkami określonymi przez dysponenta sieci gazowej,
 - f) ustala się, że wytwarzanie energii do celów grzewczych i technologicznych odbywać się będzie przy użyciu urządzeń spalających paliwa płynne, gazowe i stałe charakteryzujące się niskimi wskaźnikami emisji lub alternatywnych źródeł energii,
 - g) ustala się docelowo odprowadzanie ścieków komunalnych do zbiorczego systemu kanalizacyjnego z oczyszczalnią ścieków w Henrykowie, poprzez realizację sieci

kanalizacji sanitarnej, na warunkach określonych przez Dysponenta sieci,

- h) ustala się konieczność podłączenia posesji do sieci kanalizacji sanitarnej niezwłocznie po jej wybudowaniu i uruchomieniu w obszarze objętym planem, co wiąże się z nakazem likwidacji zbiorników bezodpływowych,
- 5) Dopuszcza się realizację inwestycji zaliczanych do przedsięwzięć mogących znacząco oddziaływać na środowisko oraz przedsięwzięć co do których obowiązek sporządzenia raportu o oddziaływaniu na środowisko może być wymagany, na warunkach określonych w obowiązujących w tym zakresie przepisach szczególnych.

§9. Do czasu realizacji ustaleń planu obowiązuje wykorzystanie terenu zgodnie z dotychczasowym przeznaczeniem.

§10. Teren w strefie ochrony archeologicznej; obowiązują przepisy szczególne dotyczące ochrony dóbr kultury. Działalność inwestycyjna możliwa po określeniu warunków konserwatorskich dopuszczających realizację inwestycji.

ROZDZIAŁ III

Ustalenia końcowe

§11. Wykonanie niniejszej uchwały powierza się Wójtowi Gminy Lipno.

§12. Niniejsza uchwała wchodzi w życie po upływie 30 dni od dnia jej ogłoszenia w Dzienniku Urzędowym Województwa Wielkopolskiego.

Przewodniczący
Rady Gminy Lipno
(-) *Kazimierz Kubicki*

**Mapa sytuacyjno-wysokościowa
skala 1 : 2000**

Województwo : wielkopolskie
Powiat : leszczyński
Gmina : Lipno
Obręb : Gronówko
Leszno, dn. 10.03.2006 r.

Najbliższa mapa powiatowa
z pomiarowymi miarą w skali 1 : 1000

WYKONANIE I WYDANIE
GOSiR
ul. Piłsudskiego 10
64-100 Leszno, tel. 0142 21 25 25
fax 0142 21 25 25
NIP 697 21 43 983, KRS 003564064

mgr inż. Sławomir Peraszewski
Geodeta (licencja)
GIGR, Nr 14827

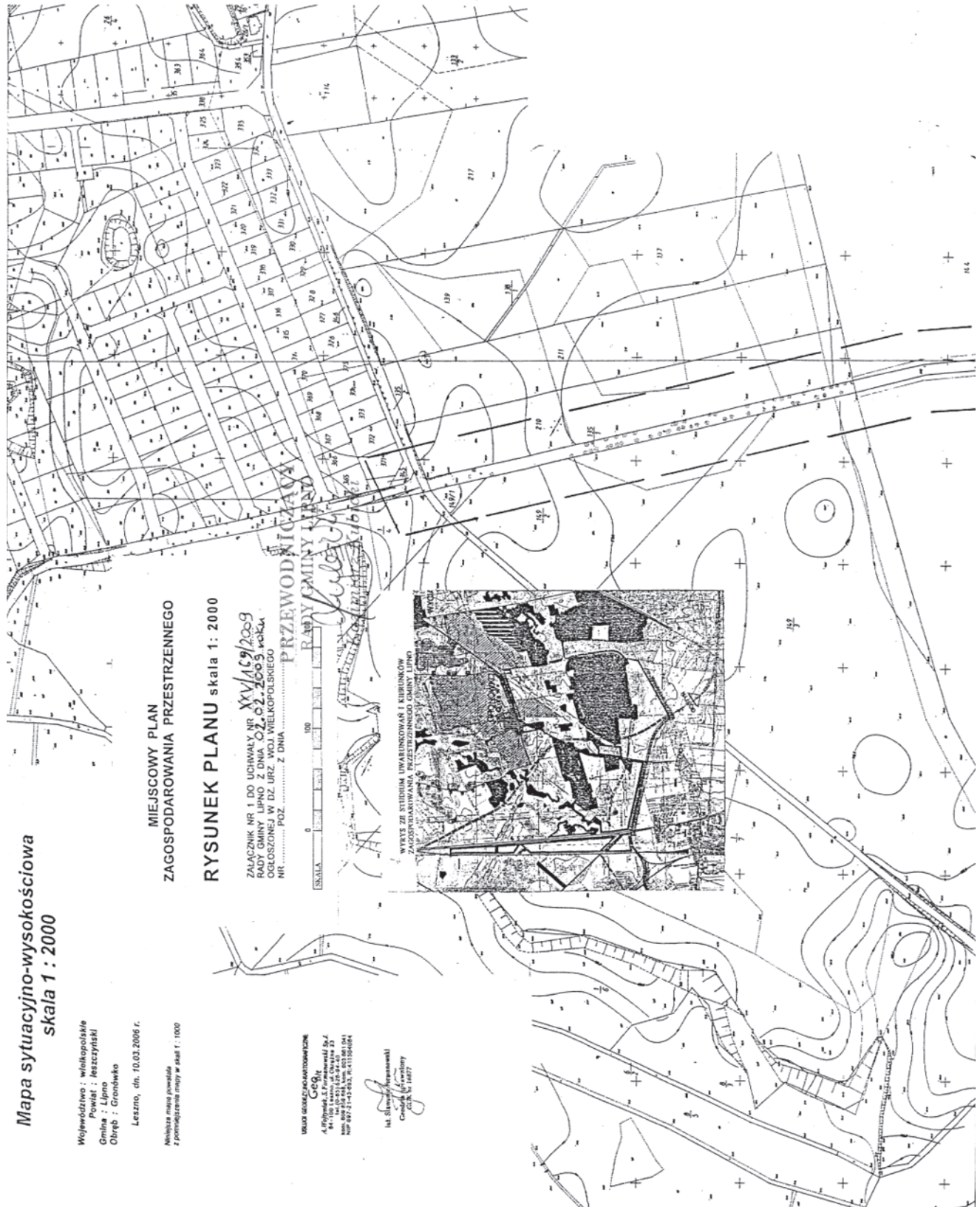
**MIEJSCOWY PLAN
ZAGOSPODAROWANIA PRZESTRZENNEGO**

RYSunEK PLANU skala 1 : 2000

ZALĄCZNIK NR 1 DO UCHWAŁY NR XXV/169/2009
RADY GMINY LIPNO Z DNIA 02.02.2009 roku
OGŁOSZONEJ W DZ. URZ. WOJ. WIELKOPOLSKIEGO
NR POZ. Z DNIA

SKALA 0 100

WYKRES ZE STUDIUM UWARUNKOWAŃ I KIERUNKÓW
ZAGOSPODAROWANIA PRZESTRZENNEGO GMINY LIPNO





STAROSTA LESZCZYŃSKI
Województwo Wielkopolskie
Urząd Miejski w Lesznie
Wydział Geodezji i Gospodarki Nieruchomości
ul. Wolności 10, 64-800 Leszno
tel. 71 374 10 00, fax 71 374 10 01
e-mail: starosta@leszno.pl, biuro@leszno.pl
www.leszno.pl

OZNACZENIA

---	GRANICA USZEREKOWANIA OBIĘTEGO PLANEM
---	LINIE OGRANICZAJĄCE TERENY O RÓŻNYM PRZEZNACZENIU
▽	NIEPRZEKAZALNE LINIE ZABUDOWY
▨	OGRAŃCZENIA W UŻYTKOWANIU NA TERENACH WZGLĘD. NIEPRZEKAZALNYCH
---	OZNACZENIA TERENÓW I UŻYTKÓW
---	DOTYCZĄCE PRZEZNACZENIA TERENÓW PRODUKCYJNEJ I TERENÓW OBIĘKÓW PRONIKLIWYCI, SKŁADÓW I MAGAZYNÓW, TERENÓW WYKONAWCZYCH
P	TERENY KOMBINIKACJI
KD	TERENY PRZEKAZALNOŚCI
kd	TERENY KOMBINIKACJI
---	OZNACZENIA POMOCNICZE
---	WZGLĘD. NIEPRZEKAZALNOŚCI
---	TERENÓW KOMBINIKACJI - POZA USZEREKOWANIEM OBIĘTEGO PLANEM
---	OPRACOWANIE: MAREK BRYL, nr cat. ZORU z-17

Załącznik nr 2 (niepublikowany)
do uchwały nr XXV/169/2009
Rady Gminy Lipno
z dnia 2 lutego 2009 r.
w sprawie uchwalenia miejscowego planu
zagospodarowania przestrzennego Gminy Lipno
dla terenów położonych w obrębie miejscowości Gronówko.

ROZSTRZYGNIĘCIE DOTYCZĄCE SPOSOBU ROZPATRZENIA UWAG ZGŁOSZONYCH DO PROJEKTU MIEJSCOWEGO PLANU ZAGOSPODAROWANIA PRZESTRZENNEGO GMINY LIPNO DLA TERENÓW POŁOŻONYCH W OBRĘBIE MIEJSCOWOŚCI GRONÓWKO.

Na podstawie art. 20 ust. 1 ustawy z dnia 27 marca 2003 roku o planowaniu i zagospodarowaniu przestrzennym (Dz.U. Nr 80. Poz. 717 ze zmianami) Rada Gminy Lipno rozstrzyga co następuje:

W trakcie wyłożenia projektu miejscowego planu zagospodarowania przestrzennego Gminy Lipno dla terenów po-

łożonych w obrębie miejscowości Gronówko wraz z prognozą skutków wpływu ustaleń na środowisko, do publicznego wglądu, tzn. w okresie od 5.11.2008 r. do 4.12.2008 r. oraz w okresie 14 dni od dnia zakończenia okresu wyłożenia, nie zgłoszono uwag do projektu planu.

Załącznik nr 3 (niepublikowany)
do uchwały nr XXV/169/2009
Rady Gminy Lipno
z dnia 2 lutego 2009 r.
w sprawie uchwalenia miejscowego planu
zagospodarowania przestrzennego Gminy Lipno
dla terenów położonych w obrębie miejscowości Gronówko

ROZSTRZYGNIĘCIE RADY GMINY LIPNO DOTYCZĄCE SPOSOBU REALIZACJI ZAPISANYCH W PLANIE INWESTYCJI Z ZAKRESU INFRASTRUKTURY TECHNICZNEJ, KTÓRE NALEŻĄ DO ZADAŃ WŁASNYCH GMINY ORAZ ZASADACH ICH FINANSOWANIA.

Na podstawie art. 20 ust. 1 ustawy z dnia 27 marca 2003 r. o planowaniu i zagospodarowaniu przestrzennym (Dz.U. Nr 80, poz. 717 ze zm.), art. 7, ust. 1, pkt 2 i 3 ustawy z dnia 8 marca 1990 r. o samorządzie gminnym (Dz.U. z 2001 r. Nr 142, poz. 1591 ze zmianami.) i art. 167, ust. 2, pkt 1 ustawy z dnia 30 czerwca 2005 r. o finansach publicznych (Dz.U. Nr 249, poz. 2104 ze zmianami) Rada Gminy Lipno rozstrzyga co następuje:

§1. 1. Ustalenia planu nawiązują bezpośrednio do uchwalonej przez Radę Gminy Lipno (uchwała Nr XXXIV/226/2002 Rady Gminy Lipno z dnia 21 maja 2002 roku (Dz. Urz. Województwa Wielkopolskiego Nr 97, poz. 2394 ze zmianami) koncepcji przestrzennego zagospodarowania, gdzie rozstrzygnięto prowadzenie układu komunikacyjnego i powiązania poszczególnych terenów z systemem dróg publicznych.

2. Teren objęty planem położony jest przy drodze publicznej. Dostęp obszaru opracowania do drogi publicznej zlokalizowanej w części poza granicami opracowania planu.

3. Realizacja ustaleń planu nie wymaga ponoszenia nakładów inwestycyjnych na drogi.

4. Ustala się następujący sposób realizacji, zapisanych w planie, inwestycji z zakresu infrastruktury technicznej, które należą do zadań własnych gminy:

- 1) Z uwagi na położenie terenu przy istniejących sieciach infrastruktury technicznej nie będzie konieczności realizacji inwestycji w tym zakresie, ściśle i tylko związanych z terenem opracowania planem.
- 2) projekt planu zakłada przyłącza do istniejących sieci kanalizacji sanitarnej, wodociągowej.

§2. Finansowanie inwestycji, o których mowa w §1. odbywa się będzie poprzez:

- 1) wydatki z budżetu gminy, zgodnie z uchwałą budżetową;
- 2) współfinansowanie środkami zewnętrznymi, poprzez budżet gminy - w ramach m. in.: dotacji unijnych, dotacji samorządu województwa, dotacji i pożyczek z funduszy celowych, kredytów i pożyczek bankowych, z obligacji komunalnych, z Wojewódzkiego Funduszu Ochrony Środowiska, z innych środków zewnętrznych;
- 3) udział inwestorów w finansowaniu w ramach porozumień o charakterze cywilno - prawnym lub w formie partnerstwa publiczno - prywatnego - „PPP”, a także właścicieli nieruchomości.